

7.–8. nóvember í Hörpu

**Stjórnun
fiskveiða**

– svo miklu meira en kvóti

Mikilvægi háskóla í R&Ð sem og nýsköpun í sjávarútvegi og lagareldi

Hólmfríður Sveinsdóttir, rektor Háskólans á Hólum



HAMPIÐJAN



HÁSKÓLINN Í REYKJAVÍK
REYKJAVÍK UNIVERSITY

ICELANDAIR
CARGO

ISI ICELAND
SEAFOOD



marel

Pipar\TBWA



SJÁVARÚTVEGS
RÁÐSTEFNAN
2024

Íslenskur sjávarútvegur stendur að mörgu leyti vel

- Íslenskur fiskur er vel þekktur fyrir gæði og íslensk sjávarútvegsfyrirtæki eru alþjóðlega samkeppnishæf.
- Fiskur er veiddur á þeim árstíma og svæðum þegar gæði eru mest og markaðsaðstæður hagstæðastar.
- Færri sóknardaga hefur þurft til að ná sama afla samhliða tækninýjungum.
- Minna álag á vistkerfi v/stýringar veiða.



Áskoranir og tækifæri í íslenskum sjávarútvegi

- Aukið mikilvægi loftslagsmála
- Áhersla á hringrásarhagkerfið og líffræðilegan fjölbreytileika.
- Deilur í íslensku samfélagi um sanngjarna hlutdeild þjóðarinnar af nýtingu sameiginlegra auðlinda hafsins og um samfélagslegt jafnvægi á milli efnahagslegra og félagslegra sjónarmiða við nýtingu auðlindarinnar.



Skref 1:
Umhverfið í öndvegi
Hvaða kröfur gerum við um umgengni við umhverfið?



Skref 2:
Hámörkun verðmæta
Hvernig hámkörum við verðmætin innan þeirra marka, sem umhverfið setur?

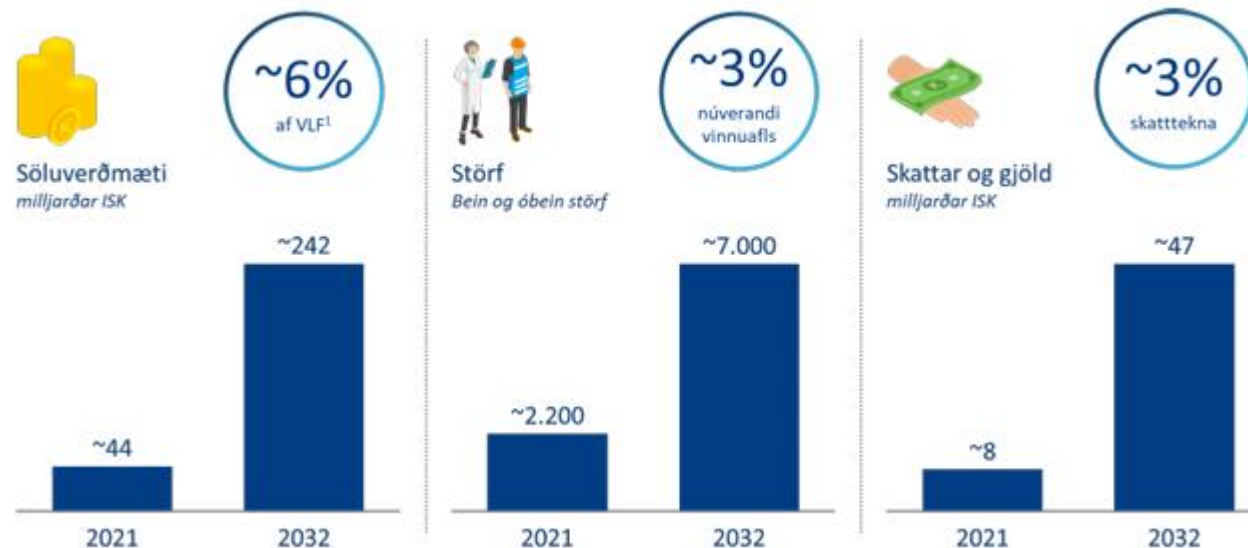


Skref 3:
Sanngjörn dreifing
Hvernig tryggjum við að þau verðmæti dreifist á sanngjarnan hátt?

Lagareldi á Íslandi getur orðið ný stoð í íslenskum efnahag

- Ör vöxtur sjókvíaeldis er vísir að stórrí atvinnugrein á Íslandi.
- Áfram má búast við aukinni eftirspurn eftir lagareldisafurðum á heimsvísu.
- Ísland býr við góð náttúruleg skilyrði til áframhaldandi vaxtar lagareldis.
- Möguleikar Íslands til verðmætasköpunar í lagareldi eru umtalsverðir.

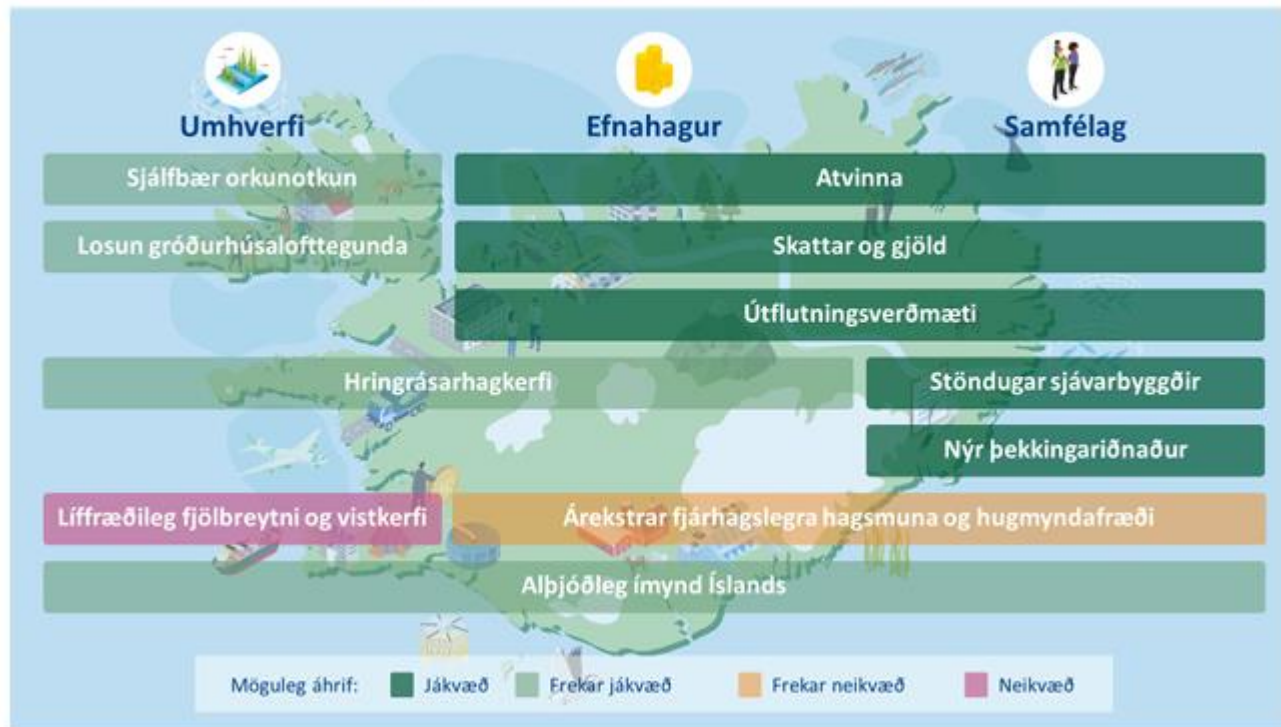
MYND 2.1: MÖGULEG VERÐMÆTASKÖPUN LAGARELDIS Á ÍSLANDI (GRUNNSVIÐSMYND)



1. Verg landsframleiðsla

Stærsta áskorun lagareldis eru áhrif þess á umhverfið og vistkerfi sjávar. Þetta á fyrst og fremst við um opnar sjókvíar sem er algengasta framleiðsluaðferðin við sjókvíaeldi.

MYND 2.2: MÖGULEG ÁHRIF VAXTAR Í LAGARELDI Á ÍSLANDI

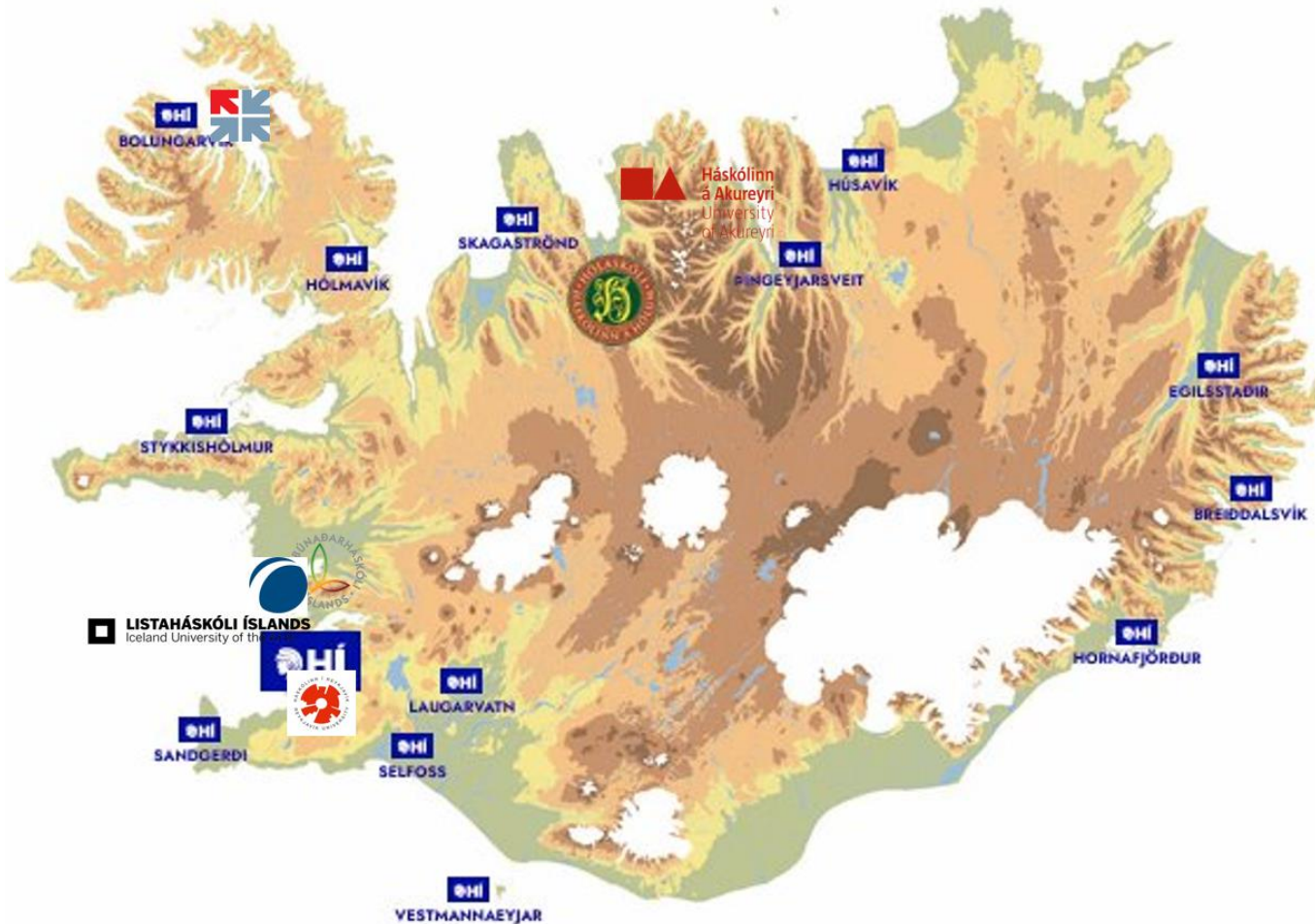


Lykilþáttur í vexti lagareldis er aðgangur að staðbundinni reynslu og sérþekkingu. Það skapar tækifæri til að þróa staðbundna þekkingargrein sem er drifin áfram af blómlegu rannsóknasamfélagi og öflugum menntastofnunum.

Háskólar eru lykilstofnanir í framþróun

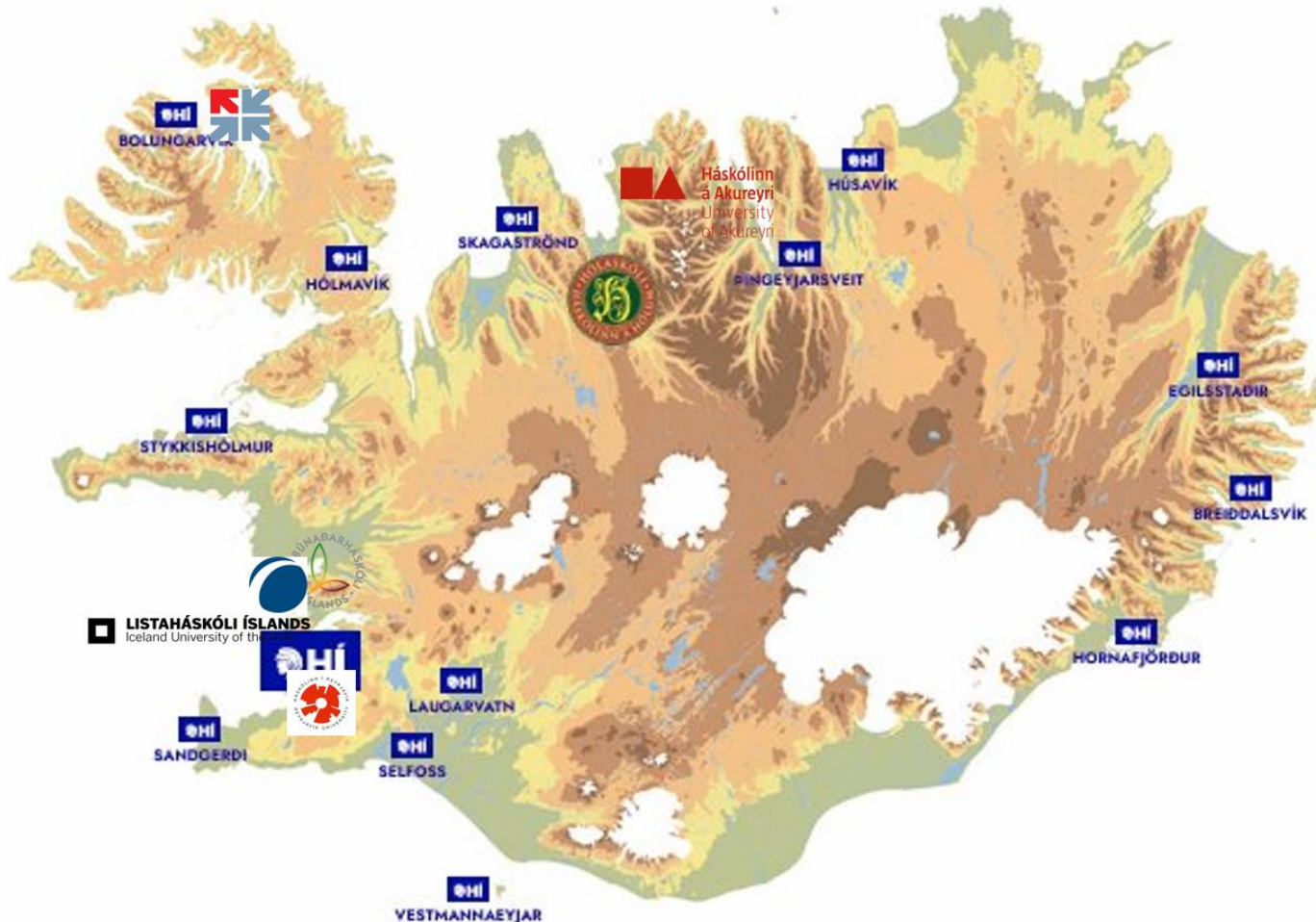
- **Hlutverk háskóla** (2. gr. í lögum um háskóla frá 2006/63)
- „Háskóli er sjálfstæð menntastofnun sem sinnir kennslu, rannsóknum, varðveislu þekkingar, þekkingarleit og sköpun á sviðum vísinda, fræða, tækniþróunar eða lista. **Hlutverk háskóla er að stuðla að sköpun og miðlun þekkingar og færni til nemenda og samfélagsins alls.** Starf háskóla miðar að því að styrkja **innviði íslensks samfélags og stöðu þess í alþjóðlegu tilliti** [með hagsmuni komandi kynslóða að leiðarljósi]. Háskóli er miðstöð þekkingar og hluti af alþjóðlegu mennta- og vísindasamfélagi“.
- „Háskólum er skylt að virða fræðilegt sjálfstæði starfsmanna sinna. Fræðilegt sjálfstæði starfsmanna felur í sér rétt þeirra til að fjalla um kennslugrein sína á þann hátt sem þeir telja skynsamlegt og í samræmi við fræðilegar kröfur. Fræðilegt sjálfstæði dregur ekki úr ábyrgð starfsmanna á að fara að almennum starfsreglum og siðareglum viðkomandi háskóla. Viðfangsefni rannsókna og kennslu á einstökum fræðasviðum háskóla skulu vera óháð afskiptum þeirra sem eiga skólann eða leggja honum til fé.“

Háskólastarfsemi um land allt (7 háskólar & 14 háskóla-setur)



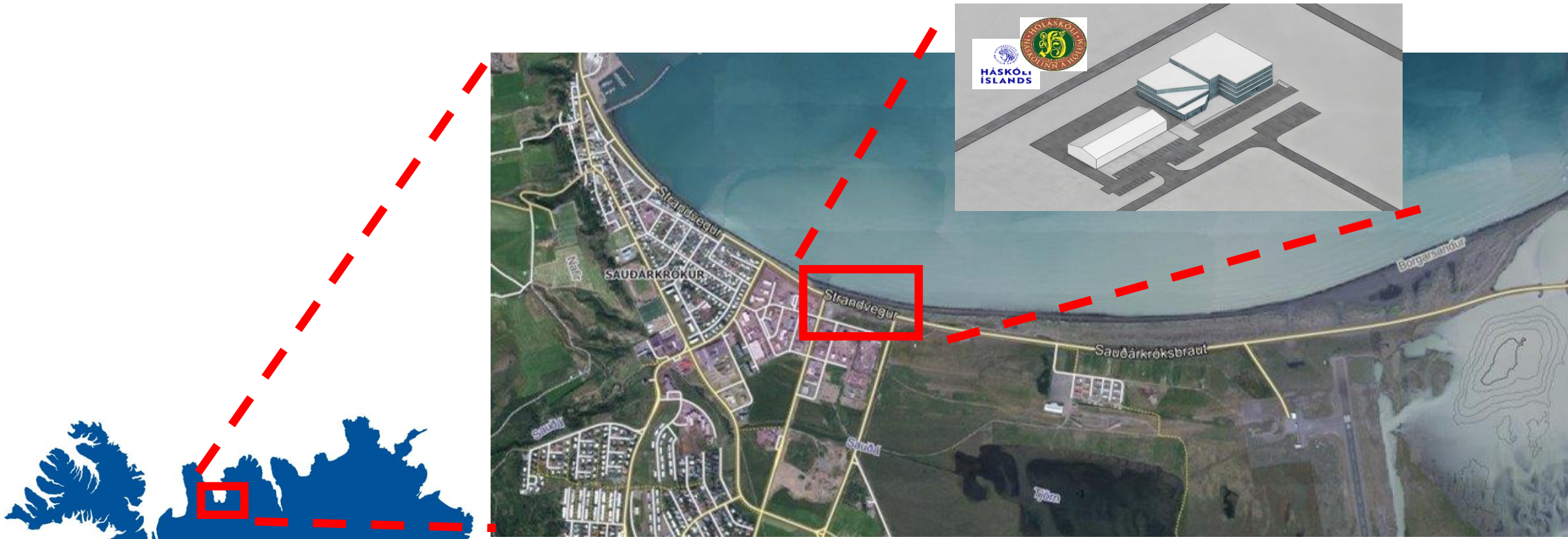
- ✓ Námsleið í lagareldisfræðum við Háskólann á Hólum
- ✓ Námsleið í sjávarútvegsfræðum við Háskólann á Akureyri
- ✓ Námsleiðir í umhverfis- og lífvísindum við Háskóla Íslands
- ✓ Námsleiðir á MS stigi og námskeið tengd lagareldi og sjávarútvegi í öðrum háskólum.

Háskólastarfsemi um land allt (7 háskólar og 14 háskólasetur)



- ✓ Þörf á þverfaglegu námi tengdu lagareldi og sjávarútvegi.
- ✓ Þörf á meiri tengslum milli háskóla og atvinnulífs.
- ✓ Háskólinn á Hólum fer fyrir verkefni sem miðar að því að byggja upp þverfaglegt nám í sjálfbærni lagareldi við alla opinberu háskólanna.
- ✓ Háskólinn á Hólum og Háskóli Íslands undirbúa myndun HÍ háskólasamstæðu sem hefur það að markmiði að efla tengsl háskóla og atvinnulífs.

Hátækni kennslu- og rannsóknahúsnæði í lagareldi á Sauðárkróki



Tillaga að **framtíðarsýn** íslensks sjávarútvegs

- Nýting** nytjastofna sjávar er **sjálfbær** og fer fram á grundvelli vistkerfisnálgunar og varúðarnálgunar, þar sem stuðlað er að verndun og eflingu líffræðilegrar fjölbreytni. Ísland er í fremstu röð ríkja þegar kemur að verndun hafsvæða og vistkerfa.
- Rannsókn- og nýsköpunarstarf hefur mælanlega **aukið sjálfbærni, fjölbreytni og verðmætasköpun** í sjávarútvegi.
- Nýting nytjastofna sjávar er **hagkvæm** með sveigjanleika til nýsköpunar, hagræðingar og aukinnar **verðmætasköpunar**. Fullnýting afurða tryggð í virðiskeðju sjávarútvegs.
- Samstarf hagaðila við hafrannsóknir hefur aukið **vísindalega þekkingu** á umhverfi, vistkerfum hafsins og nytjastofnum sjávar.
- Ákvarðanir um nýtingu nytjastofna sjávar taka mið af **jöfnuði** óháð efnahag, kyni, uppruna og búsetu, og hag samfélagsins í efnahagslegu tilliti.
- Endurgjald fyrir nýtingu** nytjastofna sjávar rennur til þjóðarinnar.
- Ísland er leiðandi í **hugviti og tæknibreytingum** tengdum sjálfbærum sjávarútvegi.
- Framleiðsla í sjávarútvegi** er arðbær, samkeppnishæf og styður við byggðafestu og uppbyggingu þekkingar.
- Ísland er í fremstu röð ríkja í **framleiðslu og sölu** á hágæða afurðum úr hafinu og sjávarútvegur er **samkeppnishæfur** við sambærilega matvælaframleiðslu.
- Sjávarútvegur er leiðandi í **orkuskiptum** og **kolefnishlutlaus**.
- Menntun** tengd hafinu mætir þörfum umhverfis, samfélags og atvinnulífs.
- Sjávarútvegur og málefni hafsins er spennandi **starfsvettvangur** sem laðar að sér starfsfólk með hæfni og getu til að takast á við áskoranir og tækifæri í sjávarútvegi.
- Stjórnýsla** er skilvirk og einföld og eftirlit og rannsóknir fylgja framþróun við nýtingu sjávarauðlinda.

Tillaga að framtíðarsýn íslensks sjávarútvegs

Háskólar og rannsóknastofnanir í lykilhlutverki í framtíðarsýninni.

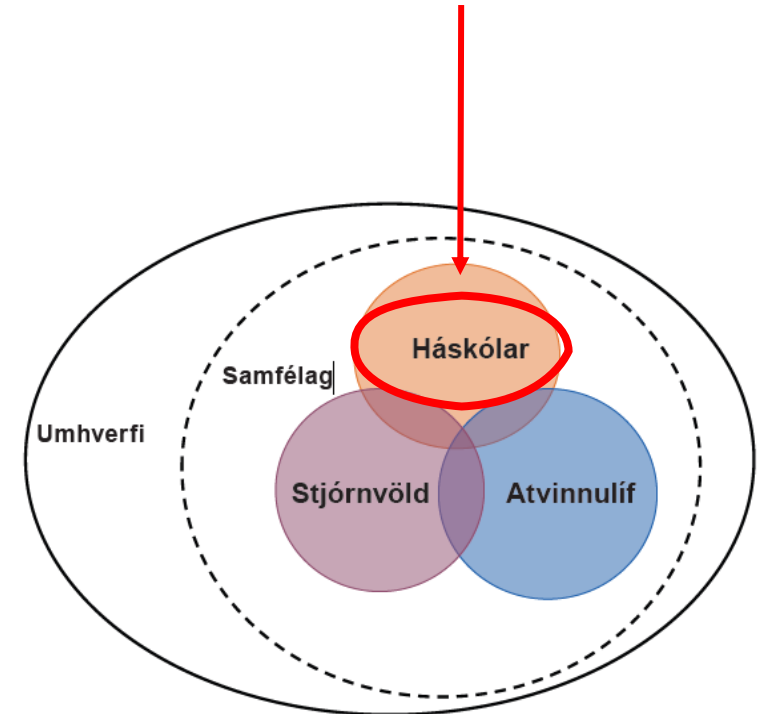
Mikilvægt að taka tillit til heildrænna áhrifa svo hægt sé að stuðla að sjálfbærum vexti í sátt við umhverfi og samfélag



Klasasamstarf er mikilvægt fyrir nýsköpun!

Háskólar, lykilaðili í klasasamstarfi

- Nýsköpun krefst samstarfs. **Klasasamstarf** er þekkt leið til að auka árangur og flýta ferlinu.
- **Þriggja þátta klasasamstarf**, stefnumiðað samstarf á milli háskólaumhverfis, fyrirtækja og stjórnvalda hefur reynst árangursríkt í nýsköpun og framþróun atvinnugreina.
- **Fimm þátta samstarf**, bæta samfélagi og umhverfi við þriggja þátta klasasamstarfið.
- Hugmyndafræði fimm þátta líkansins snýr að því að tengja saman **umhverfi**, **efnahag**, **samfélag** og **menningu** og mynda þannig aðstæður sem geta skapað sjálfbær samfélög er sýna seiglu.



Nýsköpun í kæli- og vinnslutækni - klasasamstarf



- **Ofurkæling um borð í skipum**
 - aukin kæling– ferskara hráefni.
- **Kæling í flutningum**
 - skipaflutningar í stað flugflutninga
- **Vatnsskurður**
 - háþmörkun verðmæta

Sjávarútvegur, prímus mótor í þekkingariðnaði

- **Curio** handhafi Nýsköpunarverðlauna Íslands 2019
- **Kerecis** handhafi Nýsköpunarverðlauna Íslands 2018
- **Skaginn3X** handhafi Nýsköpunarverðlauna Íslands 2017
- **Zymetech** handhafi Nýsköpunarverðlauna Íslands 2015
- **Valka** handhafi Nýsköpunarverðlauna Íslands 2013
- **Primex** handhafi Nýsköpunarverðlauna Íslands 2012



Árið 2003 var grunnur lagður að árangursríkri framþróun íslensks sjávarútvegs þegar stjórnvöld tóku stefnumótandi ákvörðun um að auka verðmæti sjávarfangs með aukinni þekkingaröflun og AVS sjóðurinn var m.a. stofnaður.

Það sem þarf að gerast

- **Stjórnvöld** verða að taka stefnumótandi ákvörðun um að byggja upp sjálfbært lagareldi og sjálfbæran sjávarútveg.
 - Byggja undir með öflugum rannsókn- og þróunarstyrkjakerfi.
- **Sveitarfélög** geta stuðlað að klasasamstarfi milli atvinnulífs svæðisins og þekkingarstofnana/háskóla. Klasasamstarf er lykillinn að nýsköpun. Efla svæðisbundna nýsköpun.
- **Atvinnulífið (sjávarútvegur/lagareldi)** þarf að efla samstarf við þekkingarstofnanir /háskóla til að fá þekkingu og menntað starfsfólk. Þannig ná atvinnugreinarnar að þróast.
- **Háskólasamfélagið** þarf að gera sér grein fyrir því hversu öflugt þeirra þekkingarnet er og hversu mikið hreyfiafl það getur verið fyrir framþróun atvinnugreina. Háskólasamfélagið þarf að mæta þörfum umhverfis, atvinnulífs og samfélags.
- **Vinna saman að verðmætasköpun með hag samfélags og náttúru að leiðarljósi.**



Takk fyrir

