

7.–8. nóvember í Hörpu

Stjórnun fiskveiða

– svo miklu meira en kvóti

Dýpri sýn á fiskveiðistjórnun botnfiskegunda, Djúpkarfinn

Guðmundur Kristjánsson



HAMPIÐJAN



HÁSKÓLINN Í REYKJAVÍK
REYKJAVÍK UNIVERSITY

ICELANDAIR
CARGO

ISI ICELAND
SEAFOOD



marel

Pipar TBWA



SJÁVARÚTVEGS
RÁÐSTEFNAN
2024



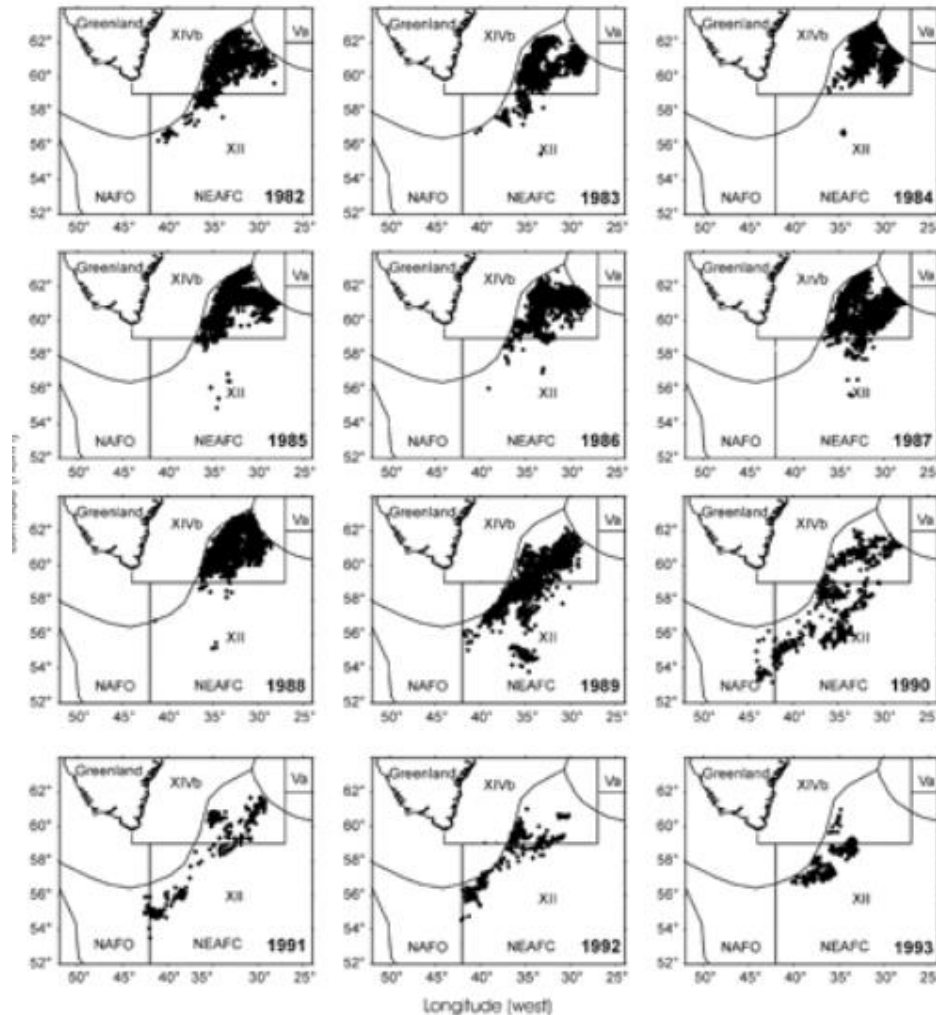
- **Djúpkarfi** eða **úthafskarfi** ([fræðiheiti](#): *Sebastes mentella*) er [karfategund](#). Hinn eiginlegi karfi sem hefur verið mikilvægasti stofninn fyrir veiðar Íslendinga er [gullkarfinn](#) ásamt djúpkarfanum. En þegar talað er um þá í gömlum aflatölum þá er um að ræða báða stofnana þ.e. djúpkarfa og gullkarfa til samans því þeir voru lengi vel ekki aðskildir í lönduðum afla. Ástæða þess er líklega sú að þegar fljótlega er litið á gullkarfa og djúpkarfa er að útlitið er nokkuð líkt. Við nánari athugun kemur þó í ljós hin ýmsu einkenni sem eru frábrugðin eins og til dæmis að djúpkarfinn er hærri og þynnri en gullkarfinn.^[1]

Sebastes mentella was first formally [described](#) in 1951 by the [Soviet biologist Valentin Ivanovich Travin](#) with the [type locality](#) given as the [Bear Island Banks](#) in the [Barents Sea](#).

- *Sebastes mentella* is found in the northern Atlantic Ocean. It occurs from [Baffin Island](#) south to [Nova Scotia](#), around [Greenland](#) and Iceland, along the Iceland-Faroes ridge and northwards off Norway as far as [Svalbard](#), [Jan Mayen](#) and the Barents Sea.^[1] This is a [bathypelagic](#), oceanic species which is found at depth between 300 and 1,441 m (984 and 4,728 ft).^[2]

- Since 1949, pelagic redfish have been known to live in the Irminger Sea ([Tåning, 1949](#)). By use of midwater trawls, hooks, and longlines it was shown that *Sebastes mentella* inhabited the area throughout the year ([Sakharov, 1964](#); [Jones, 1968](#)). In 1977, [Freytag and Mohr \(1977\)](#) reported on fishable concentration from catch trials conducted in the north Irminger Sea over the Reykjanes Ridge, in April 1977.
- [Magnússon \(1977\)](#) also reported on fishable concentrations in that year within the Iceland and Greenland EEZ at latitudes between 62°N and 63°30 N. However, his catches were much smaller. In 1980, commercial concentrations were detected in the central parts of the Irminger Sea by Soviet scouting vessels ([Noskov et al., 1984](#); [Shibanov et al., 1984](#); [Pavlov et al., 1989](#)).
- As a result of those findings, the USSR carried out a research expedition in 1981, the results of which supported the view that commercial fishing could be conducted between spring and summer ([Pavlov et al., 1989](#)). In the following year, the USSR and Poland started a commercial fishery on these concentrations and landings exceeded 61 000 t, of which the Soviet portion was 60 000 t ([Anon., 2003a](#)).
- In the years following, more nations took part in the fishery, and landings rose correspondingly to about 105 000 t in 1986, but declined thereafter to just 25 000 t in 1991, owing to a reduction in fishing effort by the former USSR fleet. The main fishing months in the 1980s were from April to August, and redfish were caught at depths <500 m, mostly between 150 and 400 m

Djúpkarfa / úthafskarfi veiðar 1982-1993 fyrir utan íslensku fiskveiðilögsöguna



Djúpkarfi / úthafskarfi veiðar íslenskra, grænlenkra, færeyska, þýskra, noskra og íslenskra skipa árin 1992-2002

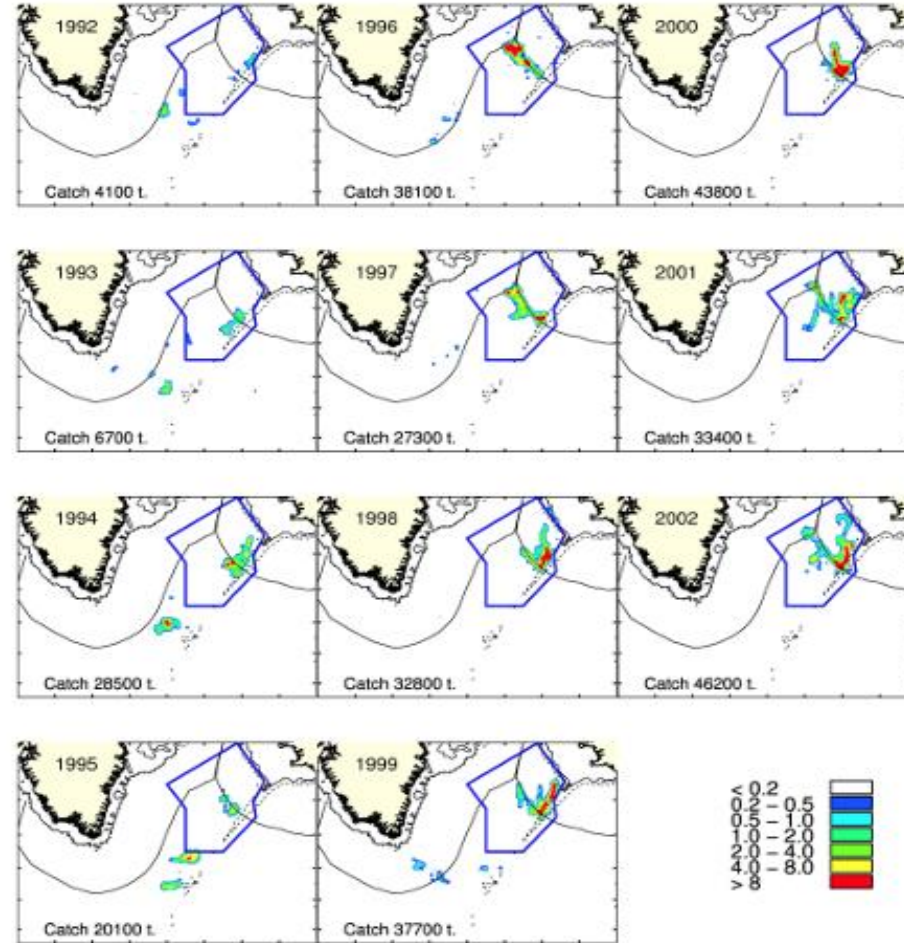
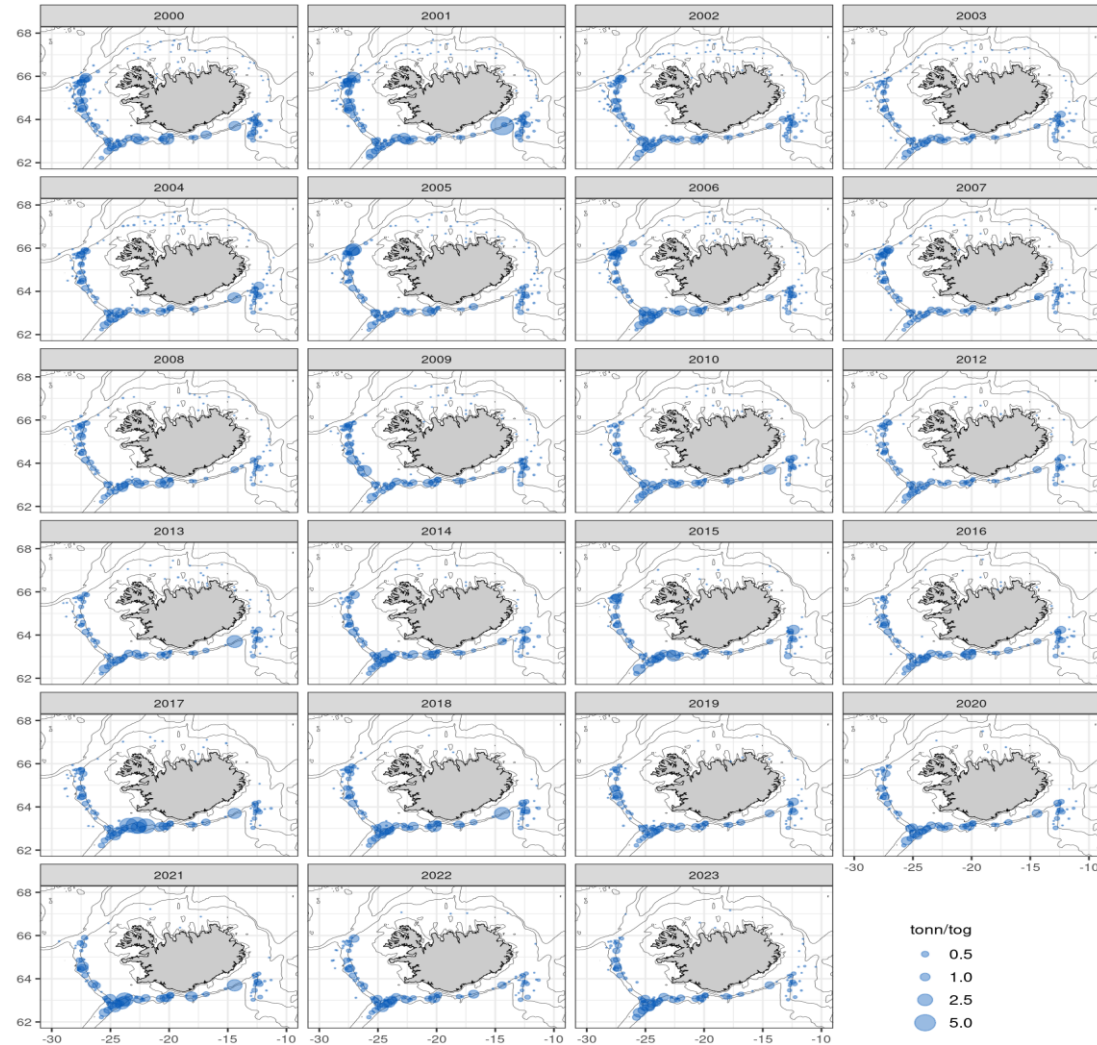


Figure 22.2.1 Fishing areas and total catch of deep pelagic redfish (*S. mentella*) in the Irminger Sea and adjacent waters 1992–2017. Data are from the Faroe Islands (1995–2017), Germany (2011–2017) Greenland (1999–2003 and 2009–2010), Iceland (1995–2017), and Norway (1995–2003 and 2010–2017). The catches in the legend are given as tonnes per square nautical mile. The blue box represents the proposed management unit.

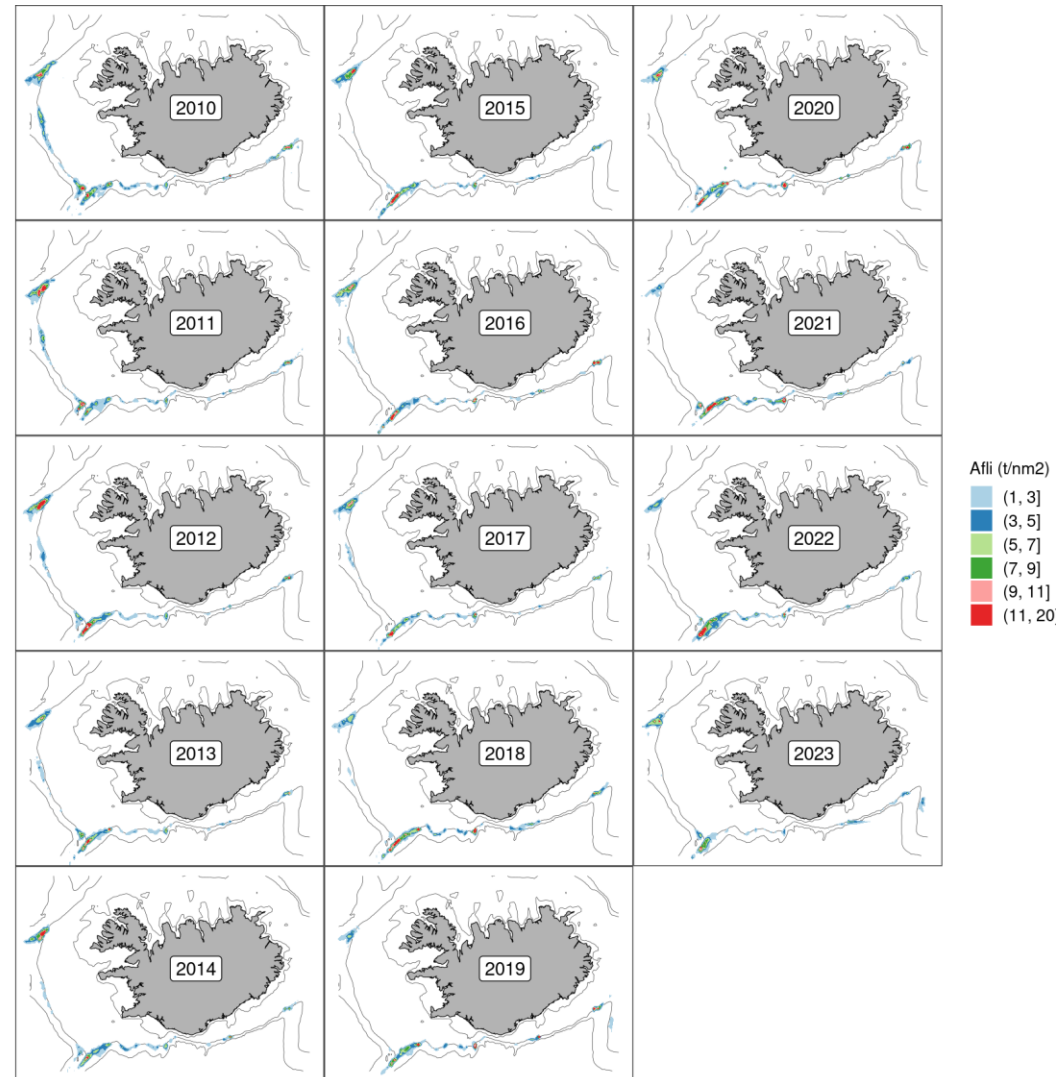
DREIFING: DJÚPKARFI

Djúpkarfa er að finna á landgrunnskantinum suður og vestur af landinu og veiðist mest af honum fyrir suðvestan og vestan land ([Mynd 2](#) og [Mynd 3](#)) á um 400–800 m dýpi ([Mynd 4](#)).



VEIÐAR OG FLOTI

Djúpkarfi á Íslandsmiðum er veiddur í botnvörpu á landgrunnskantinum suðvestur og vestur af landinu á 500–800 m dýpi.



Djúpkarfi; fjöldi sýna og fjöldi mældra fiska

2008	200	33880
2009	184	30606
2010	168	28463
2011	138	21239
2012	68	11118
2013	64	9468
2014	93	15380
2015	58	9089
2016	92	13715
2017	57	10453
2018	26	4787
2019	41	7676
2020	27	5408
2021	23	4005
2022	7	241
2023	19	1880

Smáum djúpkarfa (<30 cm) hefur fækkað mikið á tímabilinu sem gefur til kynna að nýliðun sé lítil. Þar sem ekki er að vænta umtalsverðrar nýliðunar á næstu árum er líklegt framleiðni stofnsins minnki í framtíðinni.

Landgrunnið við Austur-Grænland er talið vera uppvaxtarsvæði djúpkarfa í landgrunnshlíðum Íslands en er einnig uppvaxtarsvæði djúpkarfa við Austur-Grænland og úthafskarfastofnanna. Óvíst er hversu stór hluti karfa frá þessu svæði skilar sér í veiðistofn djúpkarfa við Ísland. Í stofnmælingum Þjóðverja á landgrunninu við Austur-Grænland mældist á árunum 2000–2008 mikið af smáum djúpkarfa (20–30 cm). Mjög lítið hefur mælst af smáum djúpkarfa síðan þá.

- Atvinnuvega- og nýsköpunarráðuneytið ber ábyrgð á stjórnun fiskveiða við Ísland. Stjórnun fiskveiða er bundin í lög og árlega eru gefnar út reglugerðir sem geta verið háðar breytingum frá ári til árs. Vísindaleg ráðgjöf um fiskveiðar og nýtingu fiskistofna kemur frá Hafrannsóknastofnun og frá Alþjóðahafrannsóknaráðinu (ICES). Aflamarkskvóti var fyrst settur á djúpkarfa fiskveiðiárið 2010/2011 en fram að því hafði sameiginlegt aflamark verið gefið út fyrir gullkarfa og djúpkarfa. Hafrannsóknastofnun og Alþjóðahafrannsóknaráðið hafði þó frá níunda áratug síðustu aldar veitt aðskilda ráðgjöf fyrir þessar tvær tegundir.

Djúpkarfi á Íslandsmiðum (innan íslensku efnahagslögsögunnar) er skilgreindur sem sérstakur líffræðilegur stofn og sem sérstök stjórnunareining. Talið er að helstu uppeldissvæði íslenska veiðistofnsins séu við Grænland.

- Í dag er Ísland eina landið sem bannar djúpkarfaveiðar í norður Atlanshafi.
- Þessi ákvörðun var tekin allfarið af Matvælaráðherra og ekkert tillit tekið til sjónarmiða sjávarútvegs.
- Ákvöðunin eingöngu byggð á gögnum og samtölum innan eign stofnunar og ekkert tillit tekið sjónarmiða annara.

Siðareglur FAO eru skýrar:

- Fiskifræðingar: Telja fiskana, greina nýtingarramma, reikna út áhættu, rannsaka fæðuvefi.
- Hagaðilar: Koma með sínar tillögur í ljósi þekkingar og reynslu af fiskveiðunum.
- Stjórnvöld: Taka rökstuddar ákvarðanir um nýtingarstefnu / veiðistuðla og aflareglur og birta þær almenningi að höfða samráði