

7.–8. nóvember í Hörpu

**Stjórnun
fiskveiða**

– svo miklu meira en kvóti

Hlutverk Hafrannsóknastofnunar í stjórn fiskveiða

Þorsteinn Sigurðsson, forstjóri Hafrannsóknastofnunar



HAFRANNSÓKNASTOFNUN

Rannsókn- og ráðgjafarstofnun hafs og vatna



HAMPIÐJAN



HÁSKÓLINN Í REYKJAVÍK
REYKJAVÍK UNIVERSITY

ICELANDAIR
CARGO

ISI ICELAND
SEAFOOD



marel

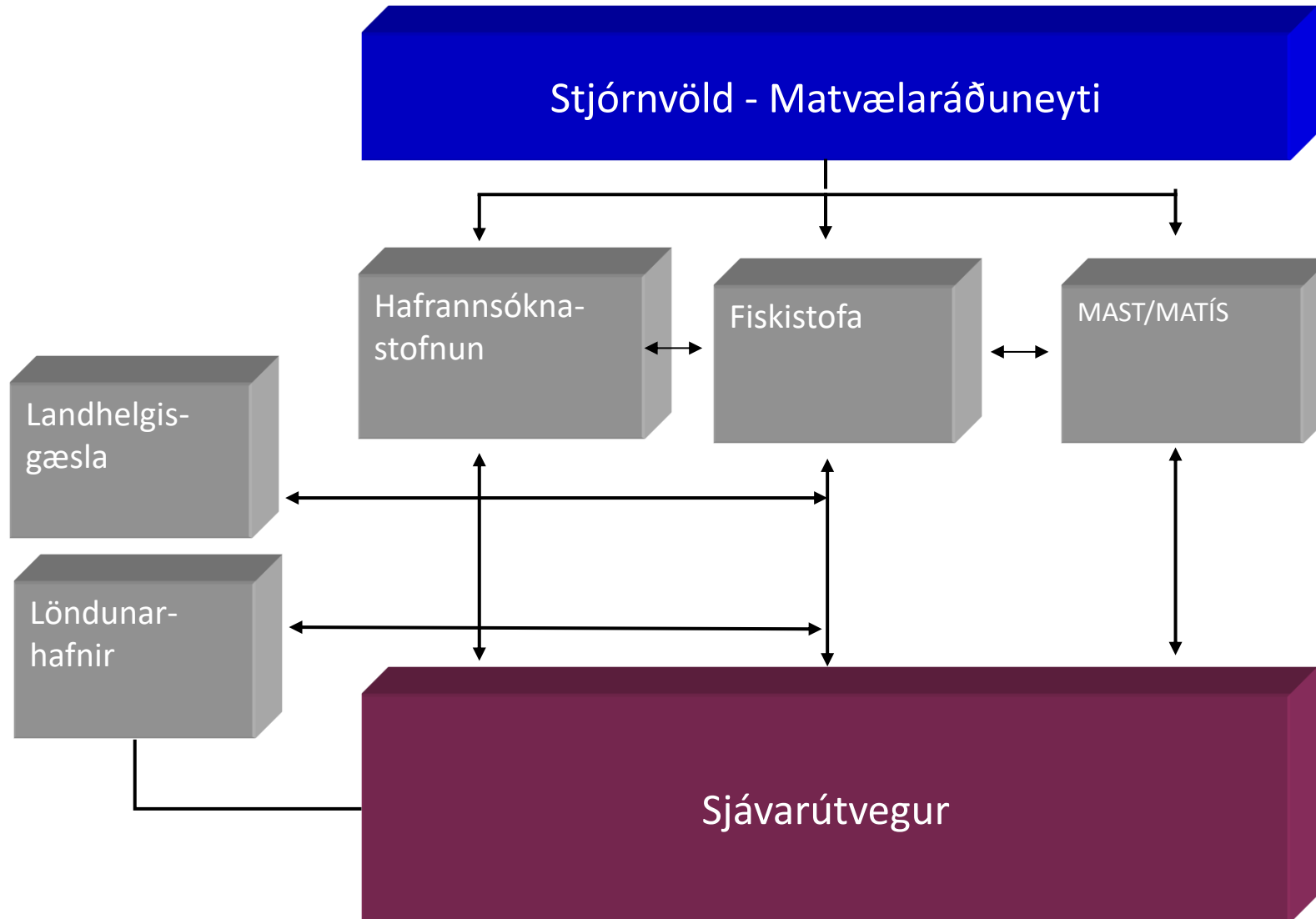
Pipar\TBWA



SJÁVARÚTVEGS
RÁÐSTEFNAN

2024

Sambáttað kerfi – helstu leikendur



Hlutverk Hafrannsóknastofnunar



Stjórnarráð Íslands

VERKEFNI

EFST Á BAUGI

Verkefni ▾

Atvinnuvegir ▾

Sjávarútvegur og fiskeldi ▾

Sjávarútvegur

MATVÆLARÁÐUNEYTIÐ

| Fiskveiðistjórnunarkerfið

Fiskveiðistjórnunarkerfið á Íslandi

Hafrannsóknastofnun, ráðgjafarstofnun hafs og vatna, ber ábyrgð á rannsóknum- og ráðgjöf fyrir sjávarútveginn. Stofnunin hefur með því með höndum að meta ástand stofna og gefa ráðherra sjávarútvegsmála ráðgjöf um heildarafla í hverjum nytjastofni um sig fyrir komandi veiðitímabil, sem í flestum tilvikum er afmarkað við svonefnt fiskveiðiár, þ.e. frá 1. september til 31. ágúst. Ráðgjöf fyrir marga helstu nytjastofna Íslendinga, tekur mið af langtíma nýtingarstefnu og aflareglu sem samþykktar hafa verið af ríkisstjórninni.

Verkefnin mörg - svo miklu meira en talning fiska!

Umhverfisrannsóknir



Vöktunarverkefni eru stórir þættir í starfseminni

Rannsóknir á nytjastofnum

Hiti, selta, sýrustig

Straumar

Dýrasvif

Fiskeldi

Kortlagning búsvæða

Umhverfismat

Jarðfræði

Kortlagning hafsbotnsins

Ráðgjöf til stjórnvalda og annarra aðila

Botndýr

Ferskvatnslífriki

Veiðarfæri

Nytjastofnar hryggleysingja

Nytjastofnar fiska

Erfðafræði

Sjávarspendýr

Frumframleiðni

Helstu rannsóknáherslur

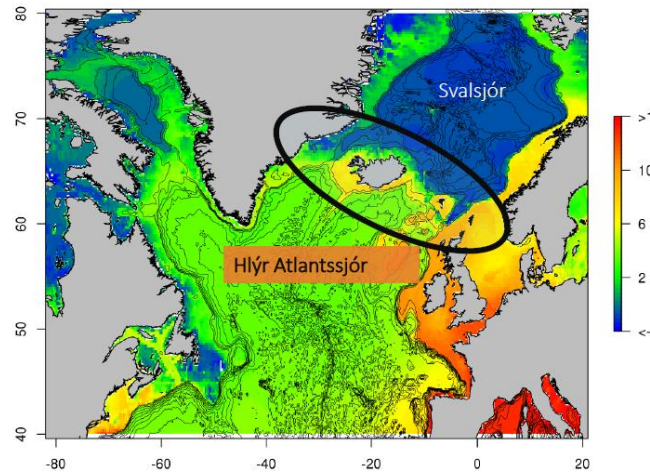
- Sjálfbær nýting auðlinda
- Rannsóknir á vistkerfum sjávar og ferskvatns
- Loftslagsbreytingar og áhrif þeirra á vistkerfi
- Kortlagning hafsbotsins og búsvæða
- Fiskeldi og fiskrækt
- Vistkerfisnálgun í nýtingu auðlinda



Vistkerfisnalgun

Vistkerfisnalgun er þegar stjórnun á notkun lands, lagar og lifandi auðlinda er samræmd og hvetur til verndunar og sjálfbærrar nýtingar.

- Krefst grunnrannsóknna og aukins skilnings
- Styður við verndun líffræðilegrar fjölbreytni
- Styður við sjálfbæra nýtingu



Botnhiti



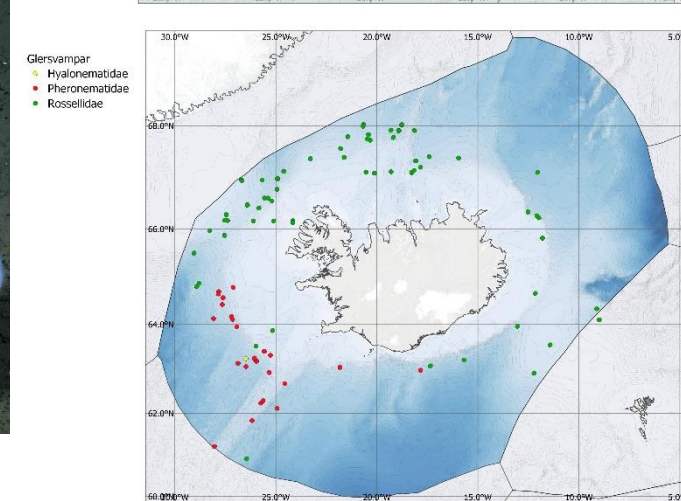
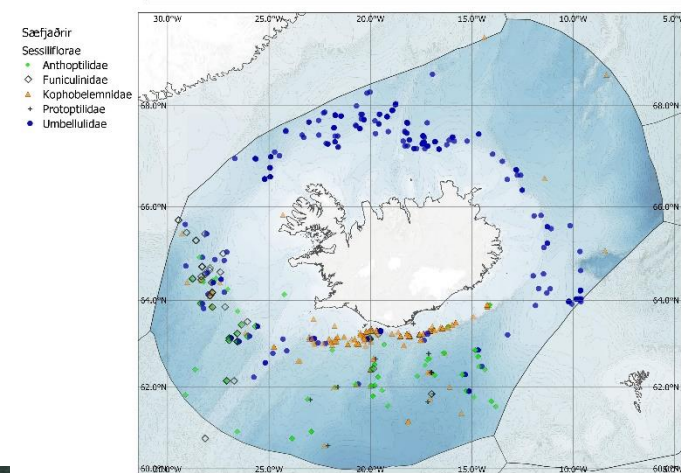
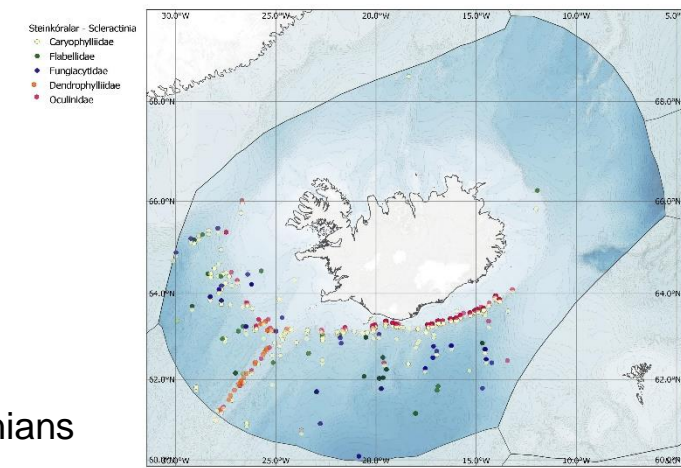
Lophelia pertusa - Scleractinians



Sea pens



Glass sponges

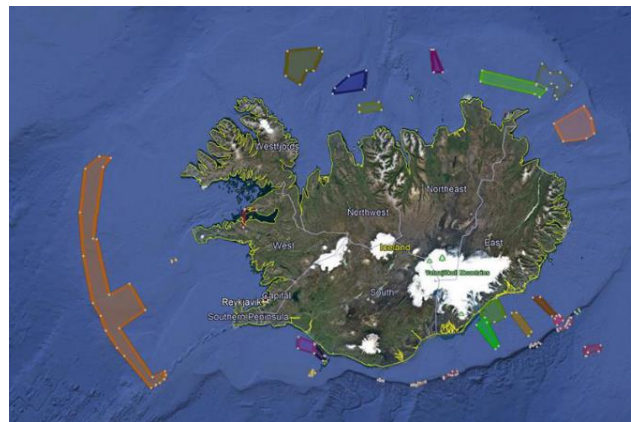
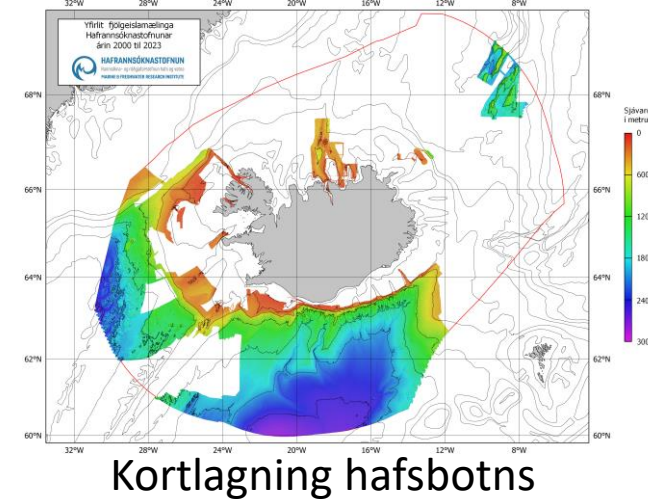


Sjálfbær nýting auðlinda

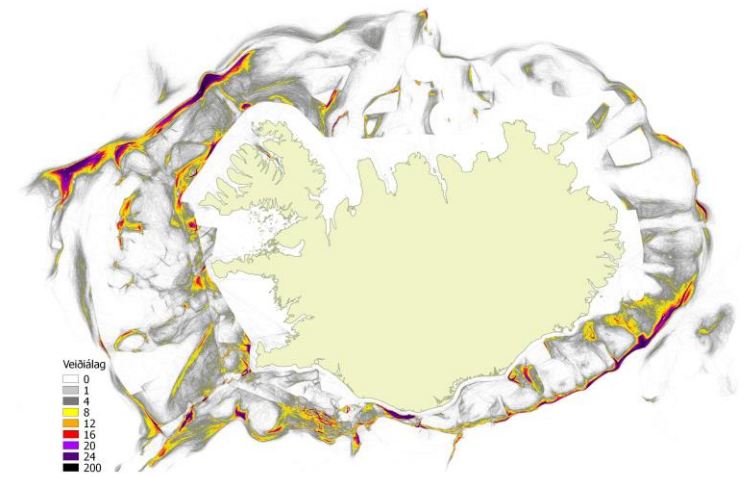
Rannsóknir til að efla þekkingu og treysta undirstöður vísindalegrar ráðgjafar á auðlindum í hafi og ferskvatni.

- Vöktun og mat á veiðipoli
- Áhrif veiða á botninn og lífríkið
- Meðaðla (t.d. fuglar og spendýr)
- Kortlanging búsvæða
- Frumframleiðni
- Fjölstofnaáhrif
- Líffræðileg fjölbreytni

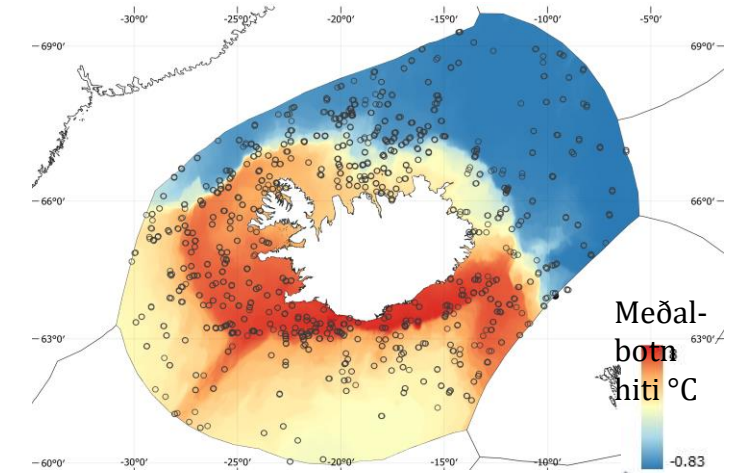
Ráðgjöf varðandi nýtingu og **verndun** auðlinda hafs og vatna



Vernd viðkvæmra vistkerfa



Veiðiálag - botnvarpa



Söguleg gögn frá ýmsum rannsóknum

Hlutverk við stjórn veiða

Nýtingarstefna stjórnvalda



Stjórnarráð Íslands

VERKEFNI EFST Á BAU

Ráðuneyti ▾

Nefndir

Aflareglur marka nýtingastefnu stjórnvalda

Byggjum ráðgjöf helstu nytjastofna á aflareglum

- Aflareglur eru settar af stjórnvöldum – gjarnan til 5 ára í senn.
- Aflareglur eru prófaðar með tilliti sjálfbærni, varúðarsjónamiða og að þær stuðli að hámarks afrakstri.
- Aflareglur eru settar af stjórnvöldum, ekki Hafrannsóknastofnun.
- Hafrannsóknastofnun veitir ráðgjöf um hámarksafla í samræmi við samþykktar aflareglur.
- Stofnunin hefur ekki beinu hlutverki að gegna varðandi úthlutun aflaheimilda (milli kerfa, veiðarfæra, vélarafls, stærðar..)
 - **nema ef veiðar eru skaðlegar stofnum, lífríki eða umhverfi**
- Stjórnvöld hafa fylgt ráðgjöf um nýtingu um langt skeið

| Nefnd um endurskoðun aflareglu ýsu

MATVÆLARÁÐUNEYTIÐ

Stjórnvöld hafa sett aflareglur fyrir helstu nytjastofna sjávar til fimm ára í senn. Aflaregla ýsu rennur út eftir næsta fiskveiðiár (2023/2024). Með skipun þessarar nefndar hyggst Matvælaráðuneytið hefja endurskoðun á aflareglunni sem síðar verður metin m.t.t. sjálfbærni og hámarksafraksturs af Alþjóðahafrannsóknaráðinu (ICES).

Við endurskoðunina nú skal við það miðað að aflareglan skili hámarksafrakstri til lengri tíma og uppfylli kröfur um varúðarsjónarmið. Einnig skal stefnt að því að veiðar séu sem hagkvæmastar og reglan stuðli að eins stöðugum aflabrögðum og vistfræði ýsu leyfir. Jafnframt skal skoða útfærslu aflareglu þannig að skortur á aflaheimildum í ýsu komi ekki niður á öðrum veiðum. Í því sambandi gæti möguleg útfærsla verið að hækka veiðihlutfall ef stærð ýsustofnsins er yfir ákveðnum mörkum.

Guðmundur Þórðarson, formaður, án tilnefningar

Árni Sverrisson, tilnefndur af samtökum sjómanna,

Guðbjörg Ásta Ólafsdóttir, tilnefnd af Háskóla Íslands,

Hreiðar Þór Valtýsson, tilnefndur af Háskólanum á Akureyri,

Höskuldur Björnsson, tilnefndur af Hafrannsóknastofnun,

Lisa Anne Líbungan, tilnefnd af Samtökum fyrirtækja í sjávarútvegi,

Skúli Kristinn Skúlason, án tilnefningar og

Örn Pálsson, tilnefndur af Landssambandi smábátaeigenda.



MARINE & FRESHWATER
RESEARCH INSTITUTE



SJÁVARÚTVEGS
RÁÐSTEFNAN
2024

